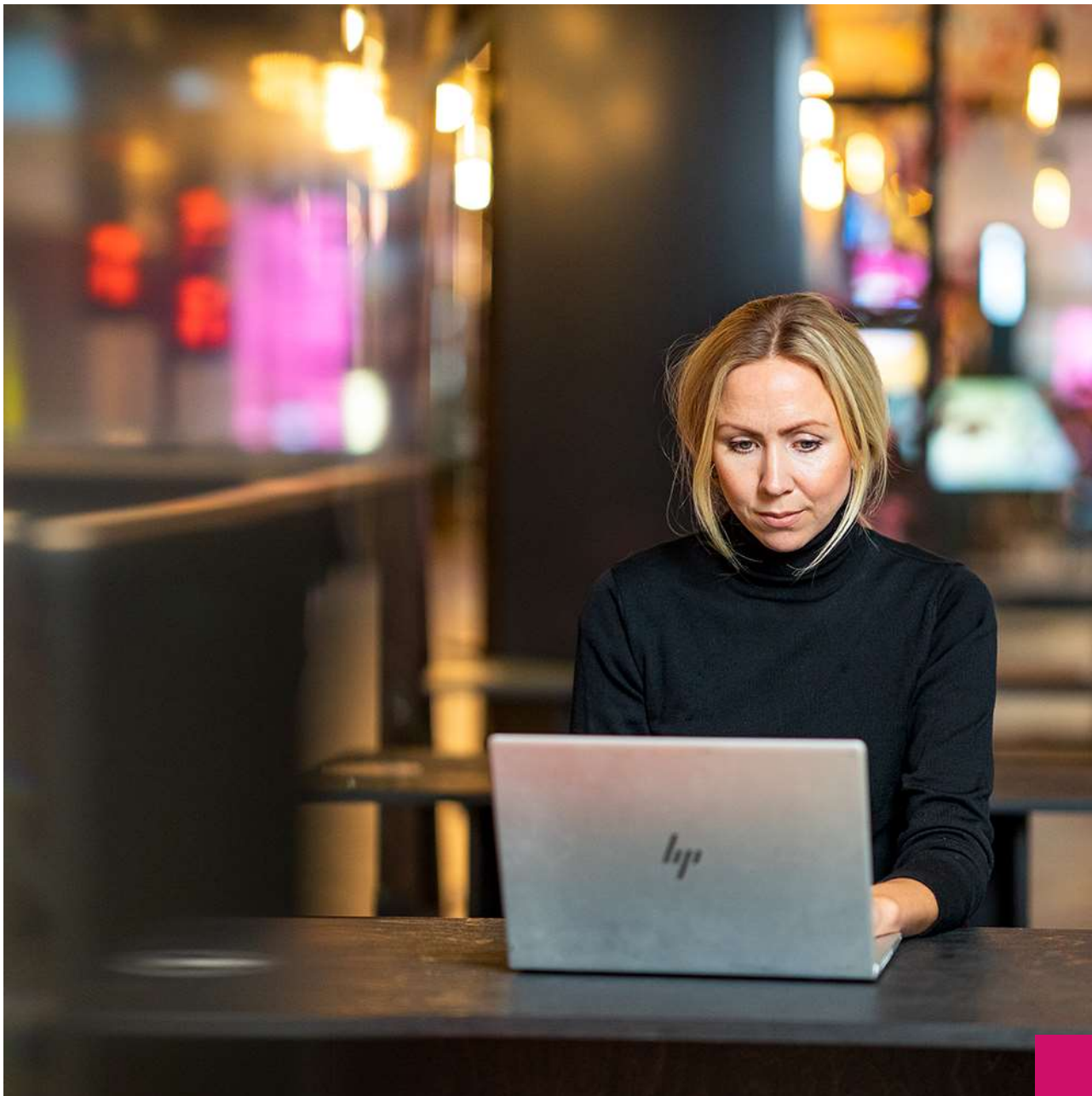


Delårsrapport

Q1 JANUARI-MARS 2022

The logo for C.A.G is displayed in a white, stylized, handwritten font against a dark grey rectangular background.

Fortsatt stark tillväxt och ökat resultat

- Omsättningen i kvartalet ökade med 18 procent till 190 MSEK (162). Organisk tillväxt var 12 procent, förvärvad tillväxt 6 procent
- Justerad EBITA var 17,8 MSEK (13,0), en ökning med 37 procent. EBITA-marginalen ökade till 9,3% (8,0)
- C.A.G gick in på plats 4 (plats 8 2021) på tio-i-topp-listan för stora bolag i undersökningen Great Place To Work. Hela 95 (93) procent av C.A.Gs medarbetare anser att C.A.G är en mycket bra arbetsplats, mot en benchmark för IT-konsultbranschen om 92 procent

Passion för utveckling

C.A.G erbjuder specialist- och verksamhetskonsulting inom IT-management, systemutveckling, drift och förvaltning. Med omsorg och långsiktighet bidrar vi till våra kunders utveckling, i stora som små projekt.

Fortsatt stark tillväxt och ökat resultat

Första kvartalet i sammandrag

- Intäkterna uppgick till 190,5 (161,9) MSEK, motsvarande en tillväxt om 17,7%, varav organisk tillväxt 11,7% och förvärvat tillväxt 6,0%
- Justerad EBITA ökade med 37% och uppgick till 17,8 (13,0) MSEK. Justerad EBITA-marginal blev 9,3% (8,0)
- Kassaflödet från den löpande verksamheten uppgick till 24,8 (12,3) MSEK
- Medeltalet anställda uppgick under kvartalet till 367 (361) och vid periodens slut till 370 (356)
- Resultat efter skatt ökade med 67% och uppgick till 12,8 (7,7) MSEK
- Vinst per aktie efter utspädning ökade med 65% och uppgick till 1,82 (1,10) SEK. Antal aktier efter utspädning uppgick till 7 045 422 (6 965 288)

	JANUARI-MARS			JANUARI-DECEMBER
	2022	2021	Förändring	2021
Rörelsens intäkter, KSEK	190 504	161 864	18%	652 985
Justerad EBITA, KSEK	17 792	12 957	37%	52 153
Justerad EBITA-marginal	9,3%	8,0%	-	8,0%
EBITA, KSEK	17 542	11 086	58%	45 065
EBITA-marginal	9,2%	6,8%	-	6,9%
Kassaflöde från löpande verksamhet, KSEK	24 841	12 317	102%	51 935
Resultat efter skatt, KSEK	12 791	7 667	67%	30 280
Vinst per aktie efter utspädning, SEK	1,82	1,10	65%	4,32
Soliditet	53,0%	49,9%	-	51,8%
Antal anställda i genomsnitt	367	361	1%	373



VD HAR ORDET

Fortsatt stark tillväxt och ökat resultat

Under årets första kvartal fortsätter vi att leverera hög tillväxt om nära 18 procent. Den organiska tillväxten var fortsatt stark, hela 12 procent, drivet av en god tillväxt inom Drift & Förvaltning, ökad beläggning, något ökade priser och en ökad underkonsultaffär tack vare våra värdefulla ramavtal. Justerad EBITA ökar med 37 procent och vinst per aktie med hela 65 procent. Det innebär att vi startar 2022 med det starkaste kvartalet i C.A.Gs historia både omsättnings- och resultatmässigt. Framför allt är det glädjande då det innebär att vi levererar värde till våra kunder och att våra medarbetare är fullt belagda med det viktiga arbete vi gör dagligen i våra uppdrag.

En av Sveriges bästa arbetsplatser

I mars utsåg Great Place to Work Institute för andra året i rad C.A.G till en av Sveriges bästa arbetsplatser. Vi är stolta och glada över att medarbetarnas förtroende för C.A.G och arbetet med kultur, kompetensutveckling och gemensamma aktiviteter inom bolaget lett fram till att vi i år landade på plats 4 på tio-i-topp-listan för stora bolag. I årets undersökning har vi fått mycket höga betyg av medarbetarna vilket känns som ett fint kvitto på att vi trivs och utvecklas på C.A.G. Det stärker vårt budskap i det viktiga och ständigt pågående

arbetet med att behålla och rekrytera de bästa medarbetarna i branschen.

Positivt bidrag till samhället

Inströmningen av nya kunder och uppdrag har varit god under kvartalet. Bland nytilkomna kunder kan nämnas Postens Pensionsstiftelse, Pixlo, Praktikertjänst och Cambio Healthcare Systems. Nya uppdrag påbörjades både inom Försvarsmakten och på FMV, vår enskilt största kund, samt hos bland annat MTR, Socialstyrelsen, Handelsbanken, SOS International och eHälsomyndigheten.

C.A.Gs kundbas är bred och högkvalitativ och vi är stolta över att bidra till utvecklingen av många samhällsviktiga verksamheter. Vi gör skillnad i våra uppdrag och det är viktigt inte bara för oss som redan jobbar på C.A.G utan också en viktig faktor i rekryteringsarbetet. Att vilja vara med och bidra positivt i samhället står högt på listan hos de som söker jobb hos oss och de värderingarna vill vi fortsätta att värna inom C.A.G.

Fortsatt god marknadsutveckling

Efterfrågan på marknaden är fortsatt god vilket visar sig i en hög och jämn beläggning tvärs över



alla våra huvudsakliga kundsegment. Kriget i Ukraina ökar givetvis osäkerheten om konjunktur-utvecklingen men de flesta bedömare ser en fortsatt god utveckling under året inom både privat och offentlig sektor. Vi har ca hälften av intäkterna inom offentlig sektor och Sveriges finanser är fortsatt starka. Vi ser också att efterfrågan inom Försvar och samhällssäkerhet kommer fortsätta ligga på en hög nivå under lång tid framöver. Även inom Bank & Finans finns fortsatt stora behov, goda finanser och en uthållig investeringsvilja. Det gäller även efterfrågan på

systemutvecklingstjänster som fortsätter vara stark. Inom e-handel, där vi hade ett svagt 2021, är beläggningen nu god och vi ser ett fortsatt robust investeringsbehov och en god marknad framöver.

Vi ser fram emot ett 2022 med tillväxt och fortsätter att driva vår förvärvsagenda med ambitionen att bygga ett starkt, strategiskt hållbart och välpositionerat bolag för framtiden.

Åsa Landén Ericsson, VD & koncernchef



Väsentliga händelser

- C.A.G gick in på plats 4 (plats 8 2021) på tio-i-topp-listan för stora bolag i undersökningen Great Place To Work. Hela 95 (93) procent av C.A.Gs medarbetare anser att C.A.G är en mycket bra arbetsplats, mot en benchmark för IT-konsultbranschen om 92 procent.
- Den 1 januari tillträdde Thomas Lorentzon som VD för C.A.G Consoden AB. Thomas kommer närmast från posten som vice VD i bolaget. Tidigare VD Mats Östlund fortsätter som senior konsult inom bolaget.
- Den 14 februari tillträdde Mattias Hjorth som VD för C.A.G Engvall Security AB. Mattias

kommer närmast från en befattning på Saab. Tidigare VD Lennart Engvall fortsätter som senior konsult inom bolaget.

Viktiga händelser efter kvartalets slut

- Inga väsentliga händelser har inträffat efter kvartalets slut.

Verksamhet

C.A.G är ett konsultbolag verksamt inom IT-management, systemutveckling, drift & förvaltning och utbildning med fokus mot kundvertikalerna Bank & Finans, Hälsa & Vård, Försvar, Handel & Tjänster samt IT-specialister inom ett antal teknikområden som IT- och informationssäkerhet och test- och testautomation samt systemutveckling inom Java och Microsoft .Net. Med stor passion för utveckling arbetar C.A.G för att skapa långsiktigt värde för sina kunder och för att varje medarbetare ska trivas och växa i sin roll. Hos C.A.G finns såväl omfattande strategi- som implementationskompetens. Kunderna är relativt jämnt fördelade över privat och offentlig sektor, vilket ger en stabil och konkurrenuttjämnande kundbas. Majoriteten av kunderna återfinns i Stockholm med omnejd. C.A.G har kontor i Stockholm, Uppsala, Linköping, Enköping, Karlstad, Östersund/Krokom, Borås och Oslo.

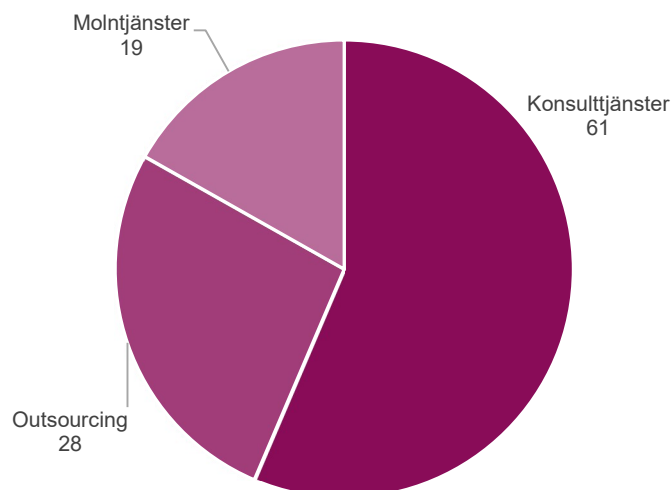
Marknad

Radar uppskattar att IT-marknaden under 2022 uppgår till ca 172 Mdr SEK med en tillväxt om 3,3 procent. Under perioden 2015 – 2021 låg den genomsnittliga tillväxten på ca 2,0 procent.

C.A.G är huvudsakligen verksamt inom den svenska IT-marknadens tjänstesegment, vilket delas upp i konsulttjänster, outsourcing och molntjänster. Radar prognosticerar att marknaden för IT-tjänster ökar med 5,3 procent under 2022.

Det största segmentet inom IT-tjänster är konsulttjänster, C.A.Gs huvudsakliga verksamhetsområde. För 2022 prognosticerar Radar en ökning med 6,8% till en nivå om ca 62 Mdr SEK. Outsourcing förväntas minska med ca 0,5 procent under 2022 till en nivå om ca 28 Mdr SEK.

Tjänstesegment IT (Mdr SEK)



Verksamhetsfinansierad IT

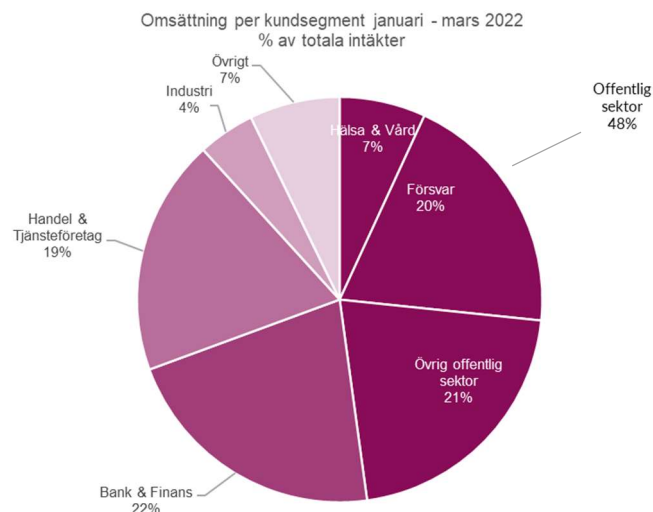
Verksamhetsfinansierad IT, de investeringar som inte finansieras av en organisations IT-budget, har historiskt växt snabbare än marknaden. Sedan 2021 har dock ett litet trendbrott konstaterats och 2022 förväntas värdet av segmentet vara ca 43 Mdr SEK med en tillväxt om ca 2,9 procent. Utvecklingen drivs av de ökande möjligheterna till effektivisering genom digitalisering. Verksamhetsnära IT utgörs av verksamhetssystem och applikationer och det är i detta segment C.A.G huvudsakligen verkar. Verksamhetsnära IT svarar för ca 55 procent av verksamhetsfinansierad IT.

Källa: Radar Ecosystem Specialists, IT Radar 2022.

Kunder

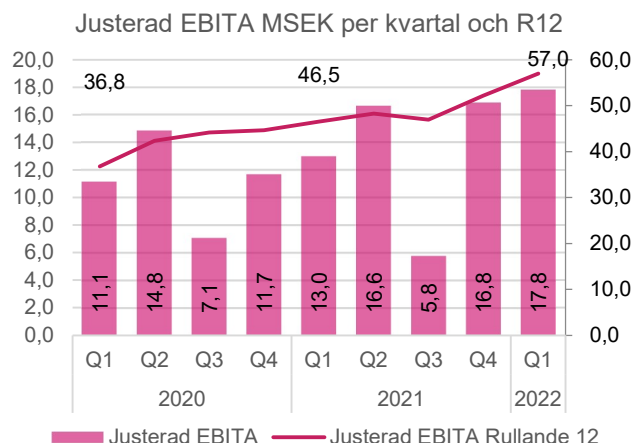
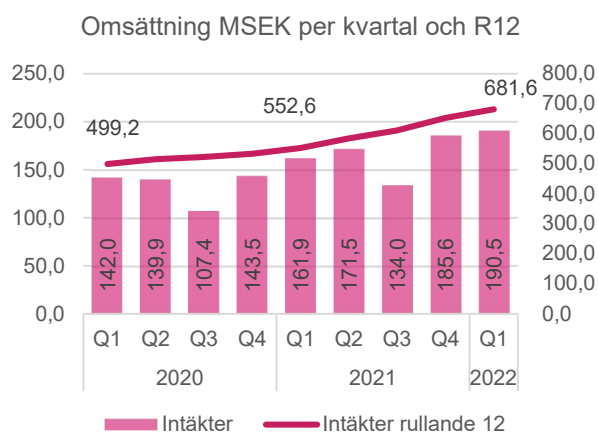
Kundbasen i C.A.G domineras av stabila kunder. Försäljningen inom offentlig sektor uppgick till 48% (49) och fördelar sig på Försvar (Försvarsmakten och FMV) 20% (23), Hälsa & Vård 7% (8) och Övrig offentlig sektor 21% (18).

De tio största kunderna representerar 41% (42) av den totala omsättningen under perioden och ingen enskild kund representerar mer än 15% (18) av omsättningen. Under perioden har C.A.G haft cirka 380 (240) aktiva kunder.



Finansiell översikt

Intäkts- och resultatutveckling



Första kvartalet, januari-mars 2022

Intäkterna uppgick till 190,5 (161,9) MSEK, motsvarande en tillväxt om 17,7% (14,0) varav förvärvad tillväxt 6,0% (11,7) och organisk tillväxt 11,7% (2,3).

I omsättningen ingår intäkter från underkonsulter med 42,6 (28,9) MSEK. Underkonsulter används för att möta tillfälliga ökningarna i efterfrågan och för att möta kundernas efterfrågan på specifik kompetens.

Antal arbetsdagar uppgick till 63 (62). En arbetsdag motsvarar ca 2,5 MSEK i omsättning och ca 0,8 MSEK i ökat rörelseresultat.

Rörelsens kostnader uppgick till 172,7 (148,9) MSEK. Av de totala rörelsekostnaderna utgör kostnader för egen personal 103,4 (97,2) MSEK.

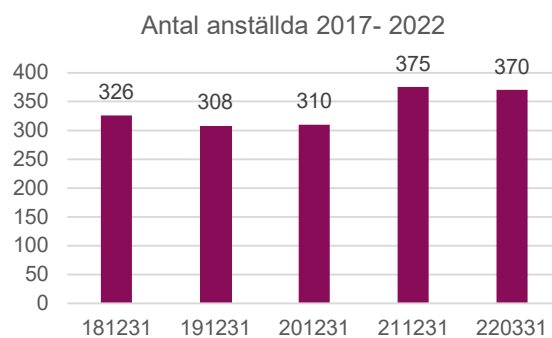
Justerad EBITA uppgick till 17,8 (13,0) MSEK och justerad EBITA-marginal blev 9,3% (8,0). Justerad EBITA är resultat före förvärvskostnader och andra kostnader av engångskaraktär som i kvartalet uppgick till 0,3 (1,9) MSEK.

EBITA uppgick under kvartalet till 17,5 (11,1) MSEK. EBITA-marginalen var 9,2% (6,8). EBITA är resultat före finansnetto, skatt och avskrivningar av förvärvsrelaterade tillgångar.

Justerad EBIT uppgick till 17,8 (13,0) MSEK och justerad EBIT-marginal blev 9,3% (8,0). Justerad EBIT är resultat före förvärvskostnader och andra kostnader av engångskaraktär, som i kvartalet uppgick till 1,5 (2,8) MSEK. Rörelseresultatet (EBIT) uppgick till 16,3 (10,2) MSEK. EBIT-marginalen var 8,5% (6,3).

Anställda

Antal anställda per den 31 mars 2022 uppgick till 370 (356). Genomsnittligt antal anställda under perioden uppgick till 367 (361).



Finansiell ställning och kassaflöde

Finansiell ställning per 31 mars 2022

Likvida medel uppgick till 95,2 (117,5) MSEK. Total checkräkningskredit uppgår till 7,5 MSEK. Ingen del av checkräkningskrediten var utnyttjad per den 31 mars 2022 eller 2021.

De räntebärande skulderna uppgick totalt till 49,5 (85,0) MSEK.

Koncernens soliditet uppgick till 53,0% (49,9).

Kassaflöde för det första kvartalet, Januari-mars 2022

Under kvartalet uppgick kassaflödet från den löpande verksamheten till 24,8 (12,3) MSEK. Kassaflödet från investeringsverksamheten uppgick till -1,4 (-55,5) MSEK och kassaflödet från finansieringsverksamheten uppgick till -8,5 (45,1) MSEK.

	31 mars, 2022	31 mars, 2021
Finansiell ställning (KSEK)		
Likvida medel vid periodens slut	95 243	117 501
Utnyttjad checkräkningskredit	0	0
Långfristiga skulder, räntebärande	-20 000	-35 000
Långfristiga skulder, leasing	-9 149	-18 817
Kortfristiga skulder, räntebärande	-10 000	-12 750
Kortfristiga skulder, leasing	-10 343	-18 361
Nettokassa (+) / Nettoskuld (-)	45 751	32 474
Nettokassa (+) / Nettoskuld (-) exkl leasing	65 243	69 751
Outnyttjad checkräkningskredit	7 500	7 500
Total checkräkningskredit	7 500	7 500
Eget kapital	246 950	228 121
Balansomslutning	466 038	457 106
Soliditet (%)	53,0	49,9

Moderbolaget

Dotterbolagen inom C.A.G-koncernen är förhållandevis självständiga avseende försäljning, rekrytering och leverans. Moderbolaget samordnar koncernens erbjudande, marknadsföring och viss gemensam försäljning inklusive upphandlingar och ramavtal, rekrytering samt ansvarar för koncernens strategi och förvävsaktiviteter. Moderbolaget ansvarar för koncernens ekonomifunktion, legala frågor samt IR och marknadskommunikation.

Kvartalet, januari-mars 2022

Intäkterna under kvartalet uppgick till 60,7 (41,6) MSEK, varav 53,4 (35,6) MSEK avser fakturering av underkonsulter för dotterbolagens räkning, samt fakturering av koncerngemensamma kostnader på 7,3 (6,0) MSEK. Rörelseresultatet uppgick till -0,9 (-0,9) MSEK.

Anställda

Antal anställda uppgick per 31 mars 2022 till 8 (8) personer.

Finansiell ställning och kassaflöde

Per den 31 mars 2022 uppgick koncerngemensamma likvida medel till 82,3 (87,2) MSEK.

Långfristiga räntebärande skulder samt skulder till kreditinstitut uppgick till 30,0 (47,8) MSEK vid periodens slut. Moderbolaget har en outnyttjad checkräkningskredit om 7,5 MSEK.

Övrigt

Aktien

Aktiekapitalet i CAG Group AB (publ) per den 31 mars 2022 uppgår till 3 522 711 SEK fördelat på 7 045 422 registrerade aktier med ett kvotvärde om 0,50 SEK per aktie.

De största aktieägarna per den 31 mars:

Aktieägare	Innehav	Andel
Bo Lindström, privat och genom bolag	1 442 096	20,5%
Nordea Fonder	783 517	11,1%
Creades	773 600	11,0%
Cliens Småbolagsfond	264 060	3,7%
The Northern Trust Company	150 000	2,1%
Mattias Reimer	122 800	1,7%
Morgan Stanley & Co Intl	118 058	1,7%
HSBC Bank	117 492	1,7%
Michael Ekman	115 000	1,6%
Johan Widén	113 800	1,6%
Summa 10 största ägarna	4 000 423	56,8%
Övriga aktieägare	3 044 999	43,2%
Summa	7 045 422	100,0%

Utdelningspolicy

Bolagets utdelningspolicy är att minst 50 procent av årets resultat efter skatt skall delas ut till aktieägarna, dock skall hänsyn tas till bolagets kapitalbehov för att driva och utveckla verksamheten.

Framtidsutsikter och finansiella mål

Vår bedömning är att efterfrågan på marknaden är god och att C.A.G är väl positionerat för fortsatt lönsam tillväxt. C.A.Gs finansiella mål för perioden 2022 – 2025 lyder:

Genom att kombinera organisk tillväxt med förvärv är koncernens ambition att växa under stabil lönsamhet och att vid utgången av räkenskapsåret 2025 uppnå en omsättning om 1 000 MSEK samt att den justerade EBITA-marginalen successivt skall öka till 10 procent.

C.A.Gs långsiktiga finansiella mål ska inte betraktas som en prognos då C.A.G inte lämnar resultat- eller omsättningsprognoser, utan

snarare som en ambition vilken styrelsen och ledande befattningshavare anser är rimliga långsiktiga förväntningar för bolaget.

Risker och osäkerhetsfaktorer

C.A.Gs verksamhet är exponerad för ett antal affärsrisker som koncernen löpande följer upp och bedömer konsekvenser av. Vissa av dessa kan koncernen kontrollera och åtgärda, medan andra är utanför C.A.Gs kontroll. Väsentliga affärsrisker för bolaget är minskad efterfrågan på konsulttjänster vid en konjunkturunedgång, svårigheter att rekrytera och behålla kompetent personal, kreditrisker samt förlust av större kunder. Coronapandemin klingar nu av och vi bedömer att de risker den medfört minskat i betydelse då kunder och samhälle i allt väsentligt nu anpassat sig efter rådande förutsättningar. I övrigt finns väsentliga risker och osäkerhetsfaktorer beskrivna i C.A.Gs årsredovisning för 2021 på sidorna 52–54.

Valberedning och Årsstämma 2022

Enligt beslut vid C.A.Gs årsstämma har styrelsens ordförande sammankallat en valberedning inför årsstämman 2022, utsedd av de största aktieägarna i bolaget. Valberedningen består av:

- Mats Andersson, ordförande (representerande Bo Lindström)
- Jan Särllvik (representerande Nordea Fonder)
- Anders Hillerborg (representerande Creades)
- Carl Sundblad (representerande Cliens Småbolagsfond)
- Bo Lindström (adjungerad utan rösträtt i egenskap av styrelsens ordförande)

Information om Valberedningens arbete finns på cag.se.

Årsstämma äger rum i Stockholm den 4 maj 2022. Med anledning av osäkerheten kring smittspridningen av coronaviruset (covid-19) genomförs bolagsstämman genom endast förhandsröstning (poströstning) med stöd av de tillfälliga lagregler som gäller under 2022.

Styrelsen föreslår en utdelning för verksamhetsåret 2021 om 3,10 kr (3,00 kr).

Styrelsens fullständiga förslag återfinns på C.A:Gs hemsida, se <https://www.cag.se/ir/bolagsstyrning/bolagsstammor/>

Transaktioner med närstående

Under perioden har inga transaktioner med närstående skett.

Finansiell kalender

Årsstämma 2022	4 maj, 2022
Delårsrapport kvartal 2, 2022	16 aug, 2022
Delårsrapport kvartal 3, 2022	27 okt, 2022
Bokslutskommuniké 2022	23 feb, 2023

Stockholm den 28 april, 2022

Styrelsen och verkställande direktören i CAG Group AB (publ)

Denna rapport har ej granskats av bolagets revisorer.

Denna information är sådan information som CAG Group AB (publ) är skyldigt att offentliggöra enligt EU:s marknadsmissbruksförordning MAR. Informationen lämnades, genom ovanstående kontaktpersons försorg, för offentliggörande den 28 april kl. 08.30 (CET).

Koncernens resultaträkning och rapport över totalresultatet

KSEK	JAN-MAR		JAN-DEC
	2022	2021	2021
Rörelsens intäkter			
Intäkter	189 639	161 661	649 293
Övriga rörelseintäkter	865	203	3 692
Summa rörelsens intäkter	190 504	161 864	652 985
Rörelsens kostnader			
Kostnader för utförda tjänster	-48 188	-34 181	-144 450
Övriga externa kostnader	-16 332	-10 708	-50 612
Personalkostnader	-103 387	-97 211	-379 841
Avskrivningar av immateriella och materiella anläggningstillgångar	-4 805	-6 807	-25 928
Summa rörelsens kostnader	-172 712	-148 907	-600 832
Rörelseresultat före förvärvsrelaterade kostnader (EBIT, justerad)	17 792	12 957	52 153
Förvärvskostnader	-	-455	-1 679
Personalkostnader relaterade till förvärv	-250	-1 416	-5 409
Avskrivningar förvärvade kundvärden	-1 266	-893	-4 549
Rörelseresultat (EBIT)	16 276	10 193	40 515
Resultat från andelar i dotterföretag	-	-	-20
Resultat från övriga värdepapper	37	31	126
Finansiella intäkter	246	243	119
Finansiella kostnader	-393	-691	-2 261
Summa finansiella poster	-110	-417	- 2 036
Resultat efter finansiella poster	16 166	9 776	38 479
Inkomstskatt	-3 375	-2 109	-8 200
ÅRETS RESULTAT	12 791	7 667	30 280
Årets resultat hänförligt till:			
Moderbolagets ägare	12 791	7 667	30 280
KONCERNENS RAPPORT ÖVER TOTALRESULTATET			
ÅRETS RESULTAT	12 791	7 667	30 280
Årets övriga totalresultat	-	-	-
Summa totalresultat	12 791	7 667	30 280
Årets resultat hänförligt till:			
Aktieägare i moderbolaget	12 791	7 667	30 280
Genomsnittligt antal aktier före utspädning	7 045 422	6 673 732	6 941 618
Genomsnittligt antal aktier efter utspädning	7 045 422	6 965 288	7 013 509
Resultat per aktie före utspädning, SEK	1,82	1,15	4,36
Resultat per aktie efter utspädning, SEK	1,82	1,10	4,32
Utdelning per aktie, SEK	-	-	3,10

Koncernens balansräkning

KSEK	MAR		DEC
	2022	2021	2021
TILLGÅNGAR			
Anläggningstillgångar			
<i>Immateriella anläggningstillgångar</i>			
Balanserade utvecklingsutgifter	1 806	2 553	1 993
Koncessioner, patent, licenser, varumärken samt liknande rättigheter	113	263	150
Förvärvade kundvärden	17 842	15 307	19 108
Goodwill	163 325	140 927	163 325
Summa immateriella anläggningstillgångar	183 086	159 050	184 576
<i>Materiella anläggningstillgångar</i>			
Inventarier och utrustning	4 887	5 512	4 167
Leasade inventarier	19 525	37 045	23 339
Summa materiella anläggningstillgångar	24 413	42 557	27 506
<i>Finansiella tillgångar</i>			
Andelar i intressebolag	3 287	3 287	3 287
Andra långfristiga fordringar	1 042	1 742	1 042
Summa finansiella anläggningstillgångar	4 329	5 029	4 329
Summa anläggningstillgångar	211 827	206 636	216 411
Omsättningstillgångar			
<i>Kortfristiga fordringar</i>			
Kundfordringar	131 317	107 413	126 266
Övriga kortfristiga fordringar	3 036	511	3 515
Aktuella skattefordringar	2 421	3 025	224
Förutbetalda kostnader och upplupna intäkter	21 194	22 020	24 747
Summa kortfristiga fordringar	157 968	132 969	154 752
Kortfristiga placeringar	1 000	-	1 000
Likvida medel	95 243	117 501	80 350
Summa omsättningstillgångar	254 211	250 470	236 102
SUMMA TILLGÅNGAR	466 038	457 106	452 512

Koncernens balansräkning forts.

KSEK	MAR		DEC
	2022	2021	2021
EGET KAPITAL OCH SKULDER			
<i>Eget kapital (hänförligt till moderbolagets aktieägare)</i>			
Aktiekapital	3 523	3 539	3 523
Övrigt tillskjutet kapital	131 684	127 241	131 684
Balanserad vinst eller förlust	111 743	97 341	98 984
Summa eget kapital	246 950	228 121	234 190
Avsättningar	229	772	229
<i>Långfristiga skulder</i>			
Uppskjutna skatteskulder	19 878	18 425	20 203
Långfristiga räntebärande skulder	20 000	35 000	22 500
Långfristiga leasingskulder	9 149	18 917	9 852
Skuldförd del av uppskjuten köpeskilling	2 000	6 900	2 000
Summa långfristiga skulder	51 027	79 242	54 555
<i>Kortfristiga skulder</i>			
Kortfristiga räntebärande skulder	10 000	12 750	11 938
Kortfristiga leasingskulder	10 343	18 361	13 654
Förskott till kunder	2 536	274	4 652
Leverantörsskulder	41 662	28 126	39 262
Aktuella skatteskulder	-	-	-
Skulder till intressebolag	1 300	1 300	1 300
Övriga kortfristiga skulder	31 617	26 402	37 543
Upplupna kostnader och förutbetalda intäkter	70 376	61 758	55 190
Summa kortfristiga skulder	167 832	148 971	163 538
SUMMA SKULDER OCH EGET KAPITAL	466 038	457 106	452 512

Koncernens rapport över förändring i eget kapital

KSEK	Aktiekapital	Övrigt tillskjutet kapital	Balanserat resultat inkl. årets resultat	Totalt kapital
Eget kapital 2021-01-01	3 368	113 012	89 331	205 711
Årets resultat tillika totalresultat			30 280	30 280
Valutaomräkning			92	92
<i>Transaktioner med aktieägare:</i>				
Nyemission	203	18 697		18 900
Reglering teckningsoptioner	-48	-26	224	150
Lämnad utdelning till ägare			-20 943	-20 943
Eget kapital 2021-12-31	3 523	131 684	98 984	234 190
Periodens resultat tillika totalresultat			12 791	12 791
Valutaomräkning			-31	-31
Eget kapital 2022-03-31	3 523	131 684	111 743	246 950

Koncernens kassaflödesanalys

KSEK	JAN-MAR		JAN-DEC
	2022	2021	2021
Den löpande verksamheten			
Rörelseresultat	16 276	10 193	40 515
Justering för poster som inte ingår i kassaflödet, m.m.	5 697	8 062	30 094
Erhållen ränta	3	-	119
Erlagd ränta	-393	-449	-2 261
Betald skatt	-7 706	-7 742	-18 240
Kassaflöde från den löpande verksamheten före förändring av rörelsekapital	13 878	10 064	50 228
<i>Förändring rörelsekapitalet</i>			
Minskning (+)/Ökning(-) av rörelsefordringar	-1 019	-4 050	-18 373
Minskning (-)/Ökning (+) av rörelseskulder	11 983	6 303	20 081
Kassaflöde från den löpande verksamheten	24 841	12 317	51 935
Investeringsverksamheten			
Förvärv av nettotillgångar i dotterbolag & intressebolag	-	-55 469	-75 139
Avyttring av dotterföretag/rörelse, netto	-	-	-25
Förvärv av materiella anläggningstillgångar	-1 405	-50	-880
Förvärv av immateriella anläggningstillgångar	-	-	-75
Investeringar i andra finansiella anläggningstillgångar	-	9	1 048
Kassaflöde från investeringsverksamheten¹	-1 405	-55 510	-75 071
Finansieringsverksamheten			
Nyupptagna finansiella skulder	-	40 000	40 000
Amortering av finansiella skulder	-4 438	-1 938	-22 150
Amortering av leasingkulder	-4 106	-5 655	-21 858
Inlösen av teckningsoptioner	-	12 700	12 850
Utbetald utdelning	-	-	-20 943
Kassaflöde från finansieringsverksamheten¹	-8 543	45 107	-12 102
Periodens kassaflöde	14 893	1 914	-35 238
Likvida medel vid periodens början	80 350	115 587	115 587
Likvida medel vid periodens slut	95 243	117 501	80 350

Moderbolagets resultaträkning och rapport över totalresultatet

KSEK	JAN-MAR		JAN-DEC
	2022	2021	2021
Rörelsens intäkter			
Intäkter	53 435	35 562	145 541
Övriga rörelseintäkter	7 275	6 049	25 842
Summa rörelsens intäkter	60 709	41 611	171 383
Rörelsens kostnader			
Kostnader för utförda tjänster	-53 690	-35 997	-145 731
Övriga externa kostnader	-3 843	-1 888	-10 840
Förvärvskostnader	1	-455	- 966
Personalkostnader	-3 867	-3 532	-13 044
Avskrivningar av immateriella och materiella anläggningstillgångar	-203	-183	-740
Summa rörelsens kostnader	-61 603	-42 055	-171 320
Rörelseresultat	-893	-444	63
Resultat från finansiella poster			
Resultat från andelar i koncernföretag	-	-	11 797
Resultat från andelar i intresseföretag	243	-	-
Finansiella kostnader	-217	-419	-1 248
Summa finansiella poster	26	-419	10 549
Resultat efter finansiella poster	-866	-863	10 612
Bokslutsdispositioner	-	-	12 735
Inkomstskatt	-	-	-2 441
ÅRETS RESULTAT	-866	-863	20 906

Moderbolagets balansräkning

KSEK	MAR		DEC
	2022	2021	2021
TILLGÅNGAR			
Anläggningstillgångar			
<i>Immateriella anläggningstillgångar</i>			
Balanserade utvecklingsutgifter	869	1 366	994
Summa immateriella anläggningstillgångar	869	1 366	994
<i>Materiella anläggningstillgångar</i>			
Inventarier och utrustning	600	476	679
Summa materiella anläggningstillgångar	600	476	679
<i>Finansiella tillgångar</i>			
Andelar i koncernföretag	266 401	283 015	266 401
Summa finansiella anläggningstillgångar	266 401	283 015	266 401
Summa anläggningstillgångar	267 871	284 857	268 073
Omsättningstillgångar			
<i>Kortfristiga fordringar</i>			
Kundfordringar	17 010	13 218	15 233
Fordringar hos koncernföretag	13 860	11 754	12 301
Övriga kortfristiga fordringar	913	196	910
Aktuella skattefordringar	-	324	-
Förutbetalda kostnader och upplupna intäkter	1 355	929	1 601
Summa kortfristiga fordringar	33 137	26 421	30 045
Likvida medel	82 329	87 173	64 078
Summa omsättningstillgångar	115 466	113 594	94 124
SUMMA TILLGÅNGAR	383 337	398 451	362 197

Moderbolagets balansräkning forts.

KSEK	MAR		DEC
	2022	2021	2021
EGET KAPITAL OCH SKULDER			
Eget kapital			
<i>Bundet eget kapital</i>			
Aktiekapital	3 523	3 491	3 523
Reservfond	3 753	3 753	3 753
Summa bundet eget kapital	7 276	7 244	7 276
<i>Fritt eget kapital</i>			
Överkursfond	131 672	127 204	131 672
Balanserad vinst eller förlust	23 360	23 398	2 454
Periodens resultat	-866	-863	20 906
Summa fritt eget kapital	154 165	149 738	155 032
Summa eget kapital	161 441	156 982	162 308
Obeskattade reserver	4 791	4 027	4 791
<i>Långfristiga skulder</i>			
Långfristiga räntebärande skulder	20 000	35 000	22 500
Skuldförd del av uppskjuten köpeskilling	2 000	6 900	2 000
Summa långfristiga skulder	22 000	41 900	24 500
<i>Kortfristiga skulder</i>			
Kortfristiga räntebärande skulder	10 000	12 750	11 938
Leverantörsskulder	14 044	5 606	13 528
Skulder till koncernföretag	160 695	173 560	137 356
Aktuella skatteskulder	909	-	1 422
Övriga kortfristiga skulder	4 867	1 165	4 302
Upplupna kostnader och förutbetalda intäkter	4 589	2 461	2 052
Summa kortfristiga skulder	195 104	195 542	170 598
SUMMA SKULDER OCH EGET KAPITAL	383 337	398 451	362 197

Förklarande upplysningar

Not 1. Redovisningsprinciper

Koncernens redovisning har upprättats i enlighet med Årsredovisningslagen, RFR 1, kompletterade redovisningsregler för koncernen, International Financial Reporting Standards (IFRS) samt tolkningsuttalanden för IFRS Interpretations Committee, sådana de antagits av EU. Denna delårsrapport har upprättats i enlighet IAS 34 Delårsrapportering.

Koncernens redovisningsprinciper är oförändrade jämfört med senast utgivna årsredovisning.

Moderbolagets redovisning har upprättats i enlighet med Årsredovisningslagen och RFR 2 (Redovisning för juridiska personer), vilket innebär att moderbolaget följer koncernens redovisningsprinciper i allt väsentligt. Aktier i dotterbolag redovisas i moderbolaget enligt anskaffningsvärdemetoden. Det bokförda värdet prövas fortlöpande mot dotterbolagens koncernmässiga egna kapital.

Not 2. Koncernens nyckeltal

KSEK	JAN-MAR		JAN-DEC	
	2022	2021	2021	R12
Rörelsens intäkter	190 504	161 864	652 985	681 625
Omsättningstillväxt	17,7%	14,0%	22,6%	23,3%
EBITA, justerad	17 792	12 957	52 153	56 988
EBITA-marginal, justerad	9,3%	8,0%	8,0%	8,4
EBIT (rörelseresultat), justerad	17 792	12 957	52 153	56 988
EBIT-marginal, justerad	9,3%	8,0%	8,0%	8,4
Soliditet	53,0%	49,9%	51,8%	53,0%
Räntabilitet på eget kapital	5,5%	3,7%	14,7%	15,1%
Medeltal anställda	367	361	373	372
Antal anställda vid periodens slut	370	356	375	370
Omsättning per medeltal anställd	519	448	1 751	1 831
Justerad EBITA per medeltal anställd	48	36	140	153
Eget kapital per aktie, efter utspädning	35,05	32,75	33,39	35,40
Genomsnittligt antal aktier före utspädning	7 045 422	6 673 732	6 941 618	7 033 234
Genomsnittligt antal aktier efter utspädning	7 045 422	6 965 288	7 013 509	7 033 234
Resultat per aktie före utspädning, SEK	1,82	1,15	4,36	5,03
Resultat per aktie efter utspädning, SEK	1,82	1,10	4,32	5,03

Not 3. Nyckeltal per kvartal

MSEK	2022		2021		2020				
	Q1	Q4	Q3	Q2	Q1	Q4	Q3	Q2	Q1
Rörelsens intäkter	190,5	185,6	134,0	171,5	161,9	143,5	107,4	139,9	142,0
Omsättningstillväxt	17,7%	29,4%	24,8%	22,6%	14,0%	8,1%	7,6%	12,3%	8,7%
Justerad EBITA	17,8	16,8	5,8	16,6	13,0	11,7	7,1	14,8	11,1
Just EBITA marginal	9,3%	9,1%	4,3%	9,7%	8,0%	8,1%	6,6%	10,6%	7,8%
Kassaflöde från löpande verksamhet	24,8	14,1	-2,5	27,9	12,3	20,0	5,5	26,9	13,8
Medelantal anställda	367	377	373	372	361	311	315	319	324
Omsättning per anställd (TSEK)	519	492	359	461	448	461	341	439	438
Just EBITA per anställd (TSEK)	48	45	15	45	36	33	22	46	34
Resultat per aktie (SEK)	1,82	1,55	0,22	1,46	1,10	1,12	0,63	1,24	1,03
Soliditet	53,0%	51,8%	50,2%	47,1%	49,9%	53,2%	54,2%	51,5%	52,8%

Not 4. Härledning av alternativa nyckeltal

KSEK	JAN-MAR		JAN-DEC	R12
	2022	2021	2021	R12
Förvärvade intäkter				
Intäkter	190 504	161 864	652 985	681 625
-organisk omsättning	-180 841	-145 267	-572 821	-608 395
= Förvärvade intäkter	9 663	16 597	80 164	73 230
Omsättningstillväxt				
(Intäkter innevarande period	(190 504	(161 864	(652 985	(681 625
/ Intäkter motsvarande period föregående år) – 1	/161 864)-1	/141 991)-1	/532 770)-1	/552 642)-1
= Omsättningstillväxt, %	17,7%	14,0%	22,6%	23,3%
Förvärvad omsättningstillväxt				
Förvärvade intäkter	9 663	16 597	80 164 /	73 230 /
/ intäkter föregående år	/161 864	/141 991	532 770	552 642
= Förvärvad omsättningstillväxt, %	6,0%	11,7%	15,0%	13,3%
Organisk omsättningstillväxt				
Omsättningstillväxt	17,7%	14,0%	22,6%	23,3%
- förvärvad omsättningstillväxt	-6,0%	-11,7%	-15,0%	-10,0%
= Organisk omsättningstillväxt, %	11,7%	2,3%	7,6%	13,3%
Justerad EBITA-marginal				
(EBITA	(17 542	(11 086	(45 065	(51 520
+ förvärvsrelaterade kostnader)	+ 250)	+1 871)	+ 7 088)	+ 5 468)
/ intäkter	/190 504	/161 864	/652 985	/681 625
= Justerad EBITA-marginal, %	9,3%	8,0%	8,0%	8,4%
Soliditet				
Eget kapital	246 950	228 121	234 190	246 950
/ Totala tillgångar	/466 038	/457 106	/452 512	/466 038
= Soliditet, %	53,0%	49,9%	51,8%	53,0%

Definitioner av nyckeltal

C.A.G presenterar vissa finansiella mått som inte definieras enligt IFRS, så kallade alternativa nyckeltal. C.A.G anser att dessa mått ger värdefull kompletterande information till investerare och C.A.Gs ledning, då de möjliggör utvärdering av trender och koncernens prestation. Eftersom inte alla företag beräknar finansiella mått på samma sätt är inte alla jämförbara med mått som används av andra företag. Dessa finansiella mått ska därför inte ses som en ersättning för mått definierade enligt IFRS. Definitioner av koncernens nyckeltal presenteras nedan.

Förvärvade intäkter

Ökning av rörelsens intäkter hänförlig till förvärv de senaste 12 månaderna

Omsättningstillväxt

Ökning av rörelsens intäkter i förhållande till rörelsens intäkter föregående år

Förvärvad omsättningstillväxt

Andel av omsättningstillväxten hänförlig till förvärv de senaste 12 månaderna

Organisk omsättningstillväxt

Andel av omsättningstillväxten som inte är hänförlig till förvärv de senaste 12 månaderna

EBITA (Earnings Before Interest, Taxes, Amortization)

Resultat före finansiella poster, skatt och av- och nedskrivning av goodwill och andra immateriella tillgångar

EBITA-marginal

EBITA i förhållande till omsättningen

Justerad EBITA-marginal

Justerad EBITA (exkluderande förvärvsrelaterade kostnader och andra kostnader av engångskaraktär) i förhållande till omsättningen

EBIT (Earnings Before Interest, Taxes) (Rörelseresultat)

Resultat före finansiella poster och skatt

EBIT-marginal (Rörelsemarginal)

EBIT (rörelseresultat) i förhållande till omsättningen

Justerad EBIT-marginal

Justerad EBIT (exkluderande förvärvsrelaterade kostnader och andra kostnader av engångskaraktär) i förhållande till omsättningen

Rullande 12

Omsättning och resultat de senaste 12 månaderna

Nettomarginal

Resultat efter finansiella poster i förhållande till omsättningen

Vinstmarginal

Periodens resultat i förhållande till omsättningen

Soliditet

Eget kapital i förhållande till balansomslutningen

Räntabilitet på eget kapital

Periodens resultat i förhållande till periodens ingående eget kapital

Medeltal anställda

Genomsnittligt totalt antal heltidsanställda under perioden

Omsättning per medeltal anställda

Totala intäkter i förhållande till medeltal anställda

EBITA per medeltal anställda

EBITA i förhållande till medeltal anställda

Eget kapital per aktie, efter utspädning

Eget kapital i förhållande till vägt antal aktier under perioden, inklusive totalt antal utestående teckningsoptioner

Vägt antal aktier under perioden

Det genomsnittliga antalet registrerade aktier under perioden, med hänsyn tagen till emissioner och split

Vinst per aktie, SEK

Periodens resultat i förhållande till vägt antal aktier under perioden

Vinst per aktie efter utspädning, SEK

Periodens resultat i förhållande till vägt antal aktier under perioden, inklusive totalt antal utestående teckningsoptioner



C.A.G är ett konsultbolag verksamt inom IT-management, systemutveckling, drift & förvaltning och utbildning, med fokus mot Bank & Finans, Hälsa & Vård samt Försvar. Med passion för utveckling arbetar C.A.G för att skapa långsiktigt värde för sina kunder och för att varje medarbetare ska trivas och växa i sin roll. Hos C.A.G finns såväl omfattande strategi- som implementationskompetens och Bolaget kan därför hjälpa sina kunder med små som stora projekt – allt från isolerade insatser till att ta helhetsansvar. C.A.G har cirka 375 anställda, fördelade på självständiga operativa dotterbolag under ett gemensamt varumärke. C.A.G är noterat på Nasdaq First North Premier Growth Market sedan december 2018. Bolagets Certified Adviser är Erik Penser Bank.

